

ROTEIRO DE ESTUDOS E ATIVIDADES PARA ESTUDANTES

SOCIOLOGIA



VOLUME 3 – UNIDADE 3 ENSINO MÉDIO

CEEJA MARIA APARECIDA PASQUALETO FIGUEIREDO

www.cejamar.com.br



C.E.E.J.A. "MARIA APARECIDA PASQUALETO FIGUEIREDO".

SOCIOLOGIA - ENSINO MÉDIO

Profa. Thais Vieira Candido
Roteiro de Estudo - Volume 3 – Unidade 3

Queridos alunos,

Que tal aproveitarmos esse período de quarentena para aprimorarmos nossos estudos e conhecimento?

O documento a seguir é conhecido como roteiro de estudo, ele tem como finalidade criar mecanismos para ajudá-los nas atividades propostas.

Vamos lá!

3º Ano Ensino Médio - Volume 3 - Unidade 3.

A reorganização da produção

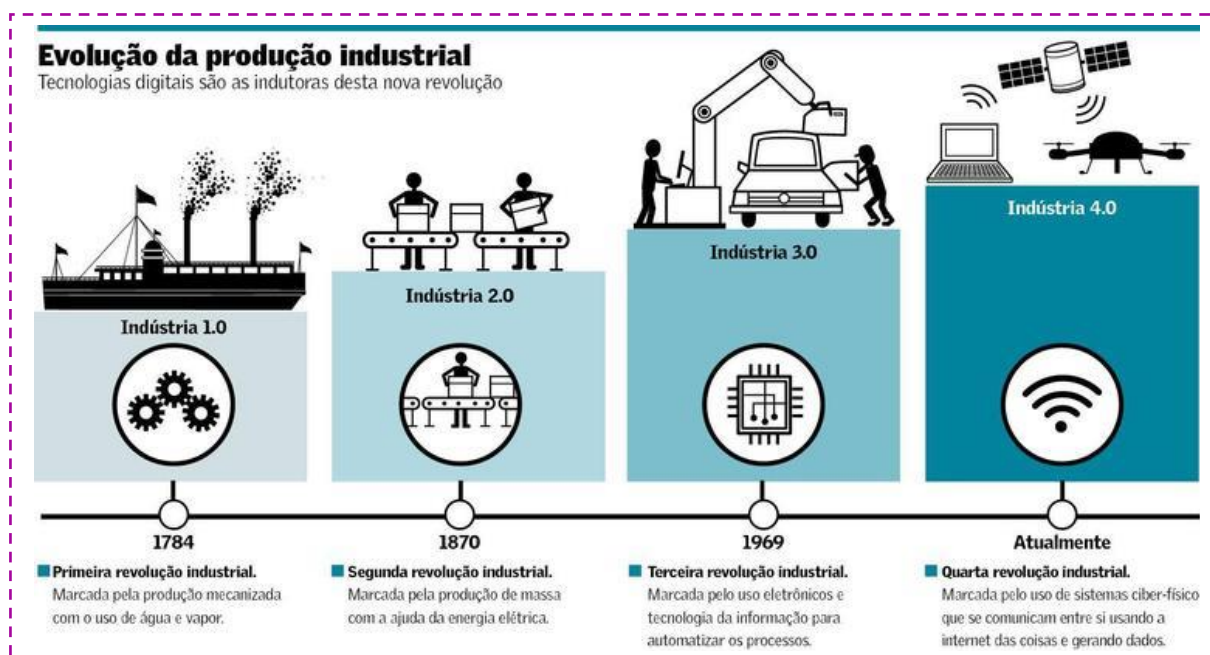
Tema 1: A reestrutura produtiva.

Tema 2: Economia e emprego.

- ✚ Identificar as diferenças e as especificidades entre a 1ª, 2ª e 3ª Revolução Industrial (p.60-62);
- ✚ Compreender o conceito de globalização (p.61 e 62);
- ✚ Ler e interpretar o texto: "O Brasil nos anos 90" destacando a automação, estranhamento, desemprego estrutural e conjuntural (p.65-67);
- ✚ Ler atentamente o toyotismo e a nova organização de trabalho, focando nas principais diferenças em relação ao fordismo na sequência realizar a atividade 2 exercícios 1, 2 e 3 e o desafio(p.69-73);
- ✚ Identificar a nova fase da economia brasileira e na sequência realizar a atividade 1 exercícios 1, 2 e 3 (p.76-79).
- ✚ **Dica:** após a realização das atividades, consultar o gabarito (hora da checagem).

ATIVIDADE PROPOSTA 11

1. Observe a imagem abaixo.



Relacione:

1º Revolução Industrial

2º. Revolução Industrial

3º Revolução Industrial

4º Revolução Industrial

A) () Aconteceu na segunda metade do século XIX e representou um aprimoramento técnico e científico. Teve como principais características, forte desenvolvimento tecnológico aplicado, principalmente, às indústrias elétrica, química, metalúrgica, farmacêutica e de transportes, entre outras.

B) () Essa nova fase será impulsionada por um conjunto de tecnologias disruptivas como robótica, inteligência artificial, realidade aumentada, big data (análise de volumes massivos de dados), nanotecnologia, impressão 3D, biologia sintética e a chamada internet das coisas, onde cada vez mais dispositivos, equipamentos e objetos serão conectados uns aos outros por meio da internet. Algumas dessas inovações estão em sua fase de “infância” e ainda não mostraram todo o seu potencial.

C) () A máquina a vapor surgiu entre os séculos XVIII e XIX, modificando profundamente a produção de mercadorias e, por consequência, a acumulação de riquezas, uma vez que possibilitou produzir mercadorias em grandes quantidades e em tempo muito menor do que em períodos anteriores, quando essas eram feitas com a força humana.

D) () A eletrônica mudou a “base técnica do trabalho”, ou seja, o advento da microeletrônica – a que produz circuitos em miniaturas como chip de celular, por exemplo – trouxe modificações profundas nas maneiras de realizar o trabalho, com a introdução de novas tecnologias e formas de organização de trabalho, além, também, de alterar hábitos na vida cotidiana da população.

2. Observe as imagens a seguir:

No que diz respeito a Globalização, assinale: V= para as alternativas verdadeiras e F= para as alternativas falsas.



A) () Globalização é o ato ou efeito de globalizar. Historicamente, o processo consiste no aumento das relações entre os países a partir da diminuição das suas distâncias. Essas relações são principalmente econômicas, mas também sociais, culturais ou políticas.

B) () A globalização tem como vantagem os avanços no campo científico e do conhecimento. Hoje, por exemplo, se há uma nova descoberta no campo da medicina realizada em algum país, o restante do mundo passa a ter conhecimento dessa novidade quase que em tempo real.

C) () A maneira como a globalização expande-se ocorre de forma semelhante tanto nas nações mais desenvolvidas como nas menos desenvolvidas.

D) () O meio ambiente também sofre, graças aos agentes poluentes provenientes das grandes fábricas e ao desmatamento. Após a revolução industrial houve uma crescente necessidade de exploração de recursos naturais renováveis e não renováveis.

E) () A desigualdade entre países pobres e ricos é preocupante. Países que dominam economicamente o mundo veem os países mais pobres como uma fonte de matéria-prima e recursos naturais.

Leia o texto a seguir e responda as questões 3, 4 e 5.

Desemprego Estrutural e Desemprego Conjuntural

O desemprego estrutural, chamado também de tecnológico, ocorre no contexto em que a mão de obra humana passa a ser substituída por novas e sofisticadas tecnologias. Por essa razão, é um fator de desemprego que é muitas vezes irreversível: uma vez que máquinas substituem o trabalho humano, dificilmente o emprego para essa função voltará a existir.

Existem algumas explicações para a ocorrência do desemprego estrutural no mundo todo, como por exemplo:

- ✚ Modernização: as inovações tecnológicas acabam substituindo muitos trabalhos humanos, principalmente quando este é um trabalho considerado mecânico e seriado. Visando a produtividade e a redução de custos, pessoas são substituídas pelas novas tecnologias.
- ✚ Globalização: o processo de globalização se atrela ao de modernização, tornando as novas tecnologias presentes em toda a parte do planeta. A facilidade proporcionada pelas inovações tecnológicas passa a constituir uma ideologia própria do mercado.
- ✚ Processo capitalista: conforme a visão marxista, a forma que o sistema capitalista funciona tende a aumentar cada vez mais o desemprego. Conforme essa perspectiva, os trabalhadores são crescentemente descartáveis pelos grandes proprietários.
- ✚ Neoliberalismo: esse é um termo bastante conhecido que revela, em partes, o processo de destruição dos direitos trabalhistas e o crescimento do desemprego. Nessas condições, as pessoas acabam aceitando a sua substituição e procuram trabalhos informais, sem direitos garantidos.

Além desses aspectos, outras causas para o desemprego estrutural podem ser apontadas. De todo modo, a existência desse fenômeno se torna cada vez mais alarmante e preocupante, revelando as contradições dos sistemas econômicos.

Já o desemprego conjuntural diz respeito ao fenômeno em que muitas pessoas perdem o emprego em decorrência de fatores episódicos ou pontuais. Em outras palavras, são oscilações na economia que acabam causando um aumento na taxa de desemprego, mas elas são reversíveis. No caso do desemprego estrutural a substituição da mão de obra humana é parte de um cenário global que se mostra crescente e tem colocado muitas pessoas em situações precárias de trabalho. Ou seja, o desemprego estrutural ou tecnológico é parte de um processo maior e progressivo.

<https://www.todoestudo.com.br/sociologia/desemprego-estrutural> (acesso em 02/05/2020).

3. Explique o significado de Desemprego Estrutural.

4. Explique o significado de Desemprego Conjuntural.

5. É possível diminuir o desemprego em massa no Brasil? Justifique. (resposta pessoal).

Leia as manchetes abaixo e a seguir responda a questão.

Pandemia vai aumentar pobreza, desemprego e falência de empresas, diz secretário

Adolfo Sachsida afirma que país precisará aumentar rede de proteção social e melhorar políticas de emprego e recuperação de empresas

<https://www1.folha.uol.com.br/mercado/2020/05/pandemia-vai-aumentar-pobreza-desemprego-e-falencia-de-empresas-diz-secretario.shtml> (Acesso em 21/05/2020).

Mais de 1,2 milhão de trabalhadores ficam desempregados no 1º trimestre

Destes, 800 mil eram informais, e 400 mil perderam a carteira assinada; taxa de desocupação vai a 12,2%

<https://www1.folha.uol.com.br/mercado/2020/04/desemprego-vai-a-122-com-avanco-do-novo-coronavirus.shtml> (Acesso em 21/05/2020).

Mercado de Trabalho: Sob impacto do COVID-19, indicador sinaliza ritmo forte da taxa de desemprego

“O resultado de março mostra os primeiros efeitos da pandemia de coronavírus na perspectiva sobre o mercado de trabalho. Essa foi a 2ª maior queda da série histórica, ficando atrás apenas da ocorrida na crise de 2008-09. O cenário negativo deve persistir nos próximos meses”, afirma Rodolpho Tobler, economista do FGV.

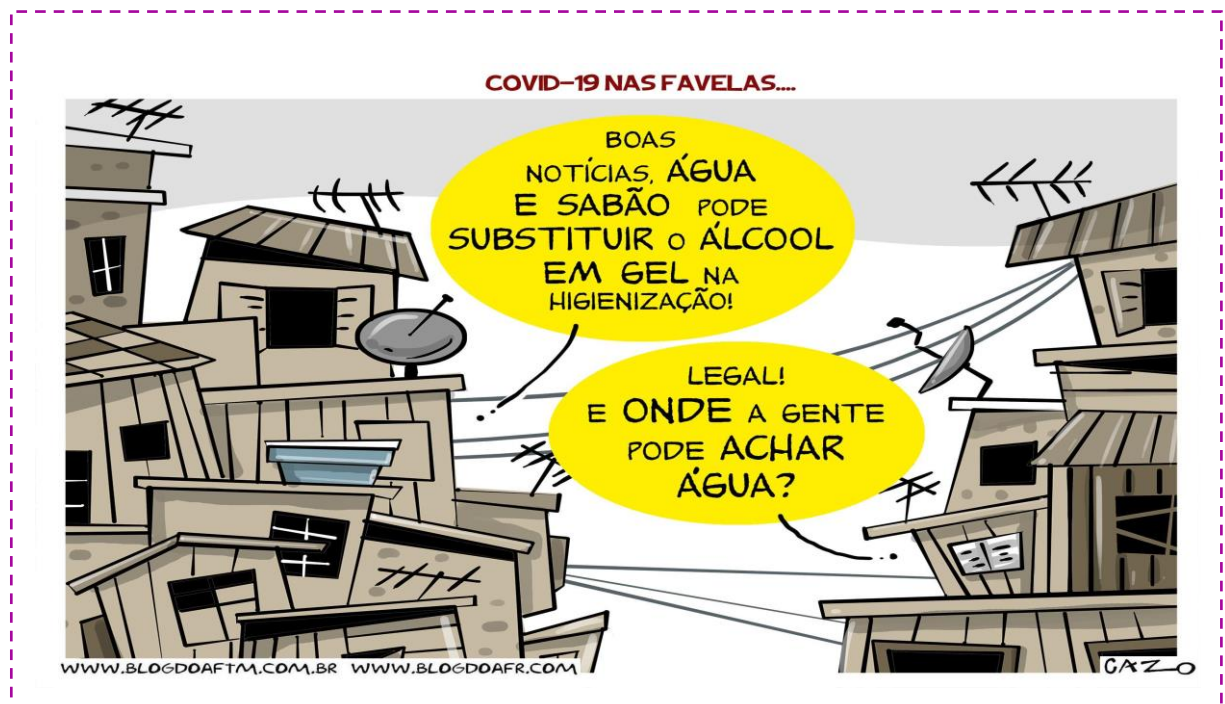
<https://portal.fgv.br/noticias/mercado-trabalho-sob-impacto-covid-19-indicador-sinaliza-ritmo-forte-taxa-desemprego> (Acesso em 21/05/2020).

6. Com base nas manchetes acima tire conclusões a respeito do desemprego no Brasil. Sempre esteve presente ou é um fato isolado? Justifique.

7. A respeito da distribuição das pessoas em situação de pobreza no país, assinale a alternativa correta.

- A) A pobreza está concentrada exclusivamente em estados da região norte e nordeste do país.
- B) Nas regiões sul, sudeste e litoral brasileiro, a questão da pobreza já foi superada, pois não há mais números significativos de pessoas em situação de pobreza.
- C) Praticamente todos os municípios brasileiros, principalmente as periferias dos grandes centros metropolitanos, contam com pessoas abaixo da linha da pobreza.
- D) A pobreza está concentrada em poucas cidades do país. Na maior parte dos municípios brasileiros, essa situação é inexistente.
- E) A maior parte das pessoas em situação de pobreza é encontrada em pequenas cidades e propriedades rurais isoladas.

Observe a imagem abaixo:



8. Responda:

- A) Qual o título da imagem.
- B) Faça uma análise crítica da imagem.

9. Assinale a alternativa correta:

“ _____ são estratégias desenvolvidas para conduzir o comportamento da indústria, visando maximizar os lucros e melhorar o desempenho da atividade industrial na economia. O _____ consolidou-se no Japão após a Segunda Guerra Mundial e, depois, difundiu-se em todo mundo, tendo como papel a substituição do _____ e a realização do trabalho compulsório e repetitivo pela adequação da produção conforme a demanda e a flexibilização das funções do trabalhador.”

- A) Técnicas de venda, toyotismo, volvismo.
- B) Modos de Produção, fordismo, taylorismo.
- C) Sistemas econômicos, taylorismo, toyotismo.
- D) Modos de Produção, toyotismo, fordismo.
- E) Sistemas econômicos, volvismo, fordismo.

10. Assinale a alternativa correta:

A acumulação flexível, da qual resulta o sistema de produção toyotista, caracteriza-se por:

- A) Divisão do trabalho no maior número de trabalhadores possíveis.
- B) Produção em massa.
- C) Fortalecimento dos sindicatos e leis trabalhistas.
- D) Realização de várias funções por um mesmo trabalhador.
- E) Diminuição do processo de terceirização da produção.

ATENÇÃO ALUNOS 3º SÉRIE DO ENSINO MÉDIO!!

Após as orientações abordadas no ‘Roteiro de Estudos’ e o término das Atividades Propostas entregá-las por meio de email, *whatsApp* ou pessoalmente na Unidade Escolar – CEEJA Maria Aparecida Pasqualetto Figueiredo.

Email: thaiscandido@professor.educacao.sp.gov.br

OBS.: Em caso de dúvidas, estou à disposição nos seguintes horários:

Segunda-feira: 18h às 21h.

Terça-feira: 15h às 22h (intervalo 19h às 20h).

Quarta-feira: 8h às 15h (intervalo 12h às 13h).

Quinta-feira: 8h às 15h (intervalo 12h às 13h).

Sexta-feira: 15h às 21h40min (intervalo 19h às 20h).