

# ROTEIRO DE ESTUDOS E ATIVIDADES PARA ESTUDANTES

## SOCIOLOGIA



### VOLUME 3 – UNIDADE 2 ENSINO MÉDIO

CEEJA MARIA APARECIDA PASQUALETO FIGUEIREDO

[www.cejamar.com.br](http://www.cejamar.com.br)



Queridos alunos,

Que tal aproveitarmos esse período de quarentena para aprimorarmos nossos estudos e conhecimento?

O documento a seguir é conhecido como roteiro de estudo, ele tem como finalidade criar mecanismos para ajudá-los nas atividades propostas.

Vamos lá!

### **3º Ano Ensino Médio - Volume 3 - Unidade 2.**

#### **O que é organização de trabalho?**

Tema 1: Organização de trabalho.

Tema 2: Trabalho das mulheres.

- ✚ Ler atentamente e compreender a organização de trabalho e o aumento da produção segundo Frederick Taylor (p.36-38);
- ✚ Ler atentamente e compreender o fordismo (p.42 e 43);
- ✚ Refletir sobre as condições de trabalho em todos os contextos e na sequência realizar a atividade 3 exercícios 1, 2 e 3 (p.44-46);
- ✚ Leitura e reflexão "O sentimento do trabalho" (p.46-48);
- ✚ Ler e compreender sobre a inserção da mulher no mercado de trabalho e na sequência realizar a atividade 1 (p.51-52 e 54);
- ✚ Refletir e analisar sobre a desnaturalização do trabalho feminino – "dona de casa" (p.55);
- ✚ Compreender e refletir "O dia da mulher – 08 de março" e na sequência realizar a atividade 2 exercícios 1 e 2 e o desafio(p.55-57);
- ✚ **Dica:** após a realização das atividades, consultar o gabarito (hora da checagem).

## ATIVIDADE PROPOSTA 10

**Dica:** Assista o vídeo para uma melhor compreensão.

<https://www.youtube.com/watch?v=Knm9GPIuewQ&t=24s>

Com base no texto abaixo, responda as questões 1, 2, 3, 4 e 5.

### TAYLORISMO E FORDISMO

O Taylorismo é uma teoria criada pelo engenheiro Americano Frederick W. Taylor (1856-1915), que a desenvolveu a partir da observação dos trabalhadores nas indústrias. O engenheiro constatou que os trabalhadores deveriam ser organizados de forma hierarquizada e sistematizada; ou seja, cada trabalhador desenvolveria uma atividade específica no sistema produtivo da indústria (especialização do trabalho). No Taylorismo, o trabalhador é monitorado segundo o tempo de produção. Cada indivíduo deve cumprir sua tarefa no menor tempo possível, sendo premiados aqueles que se sobressaem. Isso provoca a exploração do proletário que tem que se “desdobrar” para cumprir o tempo cronometrado.

Dando prosseguimento à teoria de Taylor, Henry Ford (1863-1947), dono de uma indústria automobilística (pioneiro), desenvolveu seu procedimento industrial baseado na linha de montagem para gerar uma grande produção que deveria ser consumida em massa. Os países desenvolvidos aderiram totalmente, ou parcialmente, a esse método produtivo industrial, que foi extremamente importante para a consolidação da supremacia norte-americana no século XX.

Os países subdesenvolvidos não se adequaram ao Fordismo no sistema produtivo, pois a sua população não teve acesso ao consumo dos produtos gerados pela indústria de produção em massa.

<https://mundoeducacao.bol.uol.com.br/geografia/taylorismo-fordismo.htm> (acesso em 02/05/2020).

Fundamentado no texto e nos seus estudos, responda:

1. O que é produtividade?
2. Como Taylor conseguiu aumentar a produtividade?
3. Qual é a crítica que o texto ressalta com o aumento da produtividade?
4. Henry Ford (1863-1947), empresário estadunidense da indústria automotiva, procurou aperfeiçoar o pensamento de Taylor. Ele concluiu que era possível ganhar mais tempo se as peças fossem até os operários, e não o inverso. Ford desenvolveu um equipamento que está presente em praticamente todas as indústrias. Qual é o nome desse equipamento?

5. Ao adotar a linha de montagem, Henry Ford pretendia baratear a produção de automóveis, para que se tornasse uma mercadoria comum, a ponto de um operário de sua empresa poder comprar um. O primeiro modelo produzido em uma linha de montagem ficou mundialmente famoso. Este modelo era o:

- A) Ford Fusion
- B) T Cross
- C) Ford D
- D) Ford Mercury
- E) Ford T

6. Relacione:

1. Taylorismo	ou	2. Fordismo
---------------	----	-------------

(        ) Na sua teoria, para aumentar a produtividade, propôs o controle de tempo e dos movimentos, isto é, ele sabia que um movimento era feito em “x” segundos e o outro em “y” segundos. Sua intenção era que o empregado tivesse controle sobre todo o processo de trabalho e, assim, na visão dele, os empregados não fariam mais “cera”.

(        ) Ele concluiu que era possível ganhar ainda mais tempo se as peças fossem até os operários, e não o inverso, como acontecia até então. Para que isso torna-se viável, desenvolveu a esteira mecânica, um equipamento que até hoje está presente em praticamente todas as indústrias.

(        ) Segundo o engenheiro, para aumentar sua produtividade, uns planejam e outros executam o trabalho, ou seja, compreendia que alguns eram destinados a pensar e outros a pôr em prática.

(        ) Ele construiu o primeiro carro popular da história – Ford T – sua produção em série deveria vir associada ao consumo em série, pois tinha a convicção de que a produção em massa reduziria os custos do automóvel e, com isso, o preço final do produto seria menor.

Leia o texto, observe a imagem e a seguir responda as questões 7 e 8.

### O surto e o manicômio

O dia de trabalho chega ao fim. Os operários estão exaustos, porém o dono da fábrica dá ordem para acelerar a produção. Carlitos tenta heroicamente acompanhar o ritmo, mas já não consegue: em uma das cenas mais famosas da história do cinema, atira-se sobre a esteira que passa à sua frente e é literalmente engolido pelas engrenagens circulares que compõem a máquina gigantesca. Sob o olhar incrédulo do “rebanho”, a “ovelha negra” enlouquece.

Após ser cuspidos de volta pela máquina, tomado por uma espécie de transe, Carlitos

aperta os narizes dos colegas com suas chaves como se fossem roscas, persegue até a rua a secretária do dono da fábrica, querendo apertar-lhe os botões da saia. Em seguida, corre atrás de outra mulher, fixado agora nos botões de sua blusa, e entra novamente na fábrica fugindo de uma guarda que se aproxima. Daí em diante as coisas pioram: ele liga e desliga as máquinas, explode fusíveis, borriфа óleo nos colegas, saltita loucamente pela linha de montagem, dependura-se em um enorme gancho, borriфа óleo no próprio dono da fábrica! Os operários e seguranças tentam contê-lo, mas Carlitos, incontrolável, corre para rua. Nesse momento, depois de borriфar o enfermeiro, é metido na ambulância e conduzido ao manicômio.

Na cena seguinte, Carlitos, bem mais calmo – não usando o macacão de operário, e sim o famoso terno preto, chapéu coco e bengala -, deixa a clínica psiquiátrica. Antes de partir, escuta atentamente o conselho do médico: “Vá com calma e evite a excitação”. Será realmente possível viver nesses tempos modernos?

Trecho extraído do livro – Tempos modernos, tempos de sociologia. Ensino Médio. Vol. Único. Pág.102. (acesso em 20/05/2020).



7. Com base na leitura do texto e na imagem, responda:

- A) Como eram as condições de trabalho nas fábricas?
- B) Na sua opinião, essas condições se repetem no sociedade atual? Justifique.

8. No que diz respeito às condições de trabalhos nas fábricas, assinale as alternativas corretas:

- A) O trabalho nas fábricas era repetitivo, a determinação do tempo de produção das peças pela velocidade das máquinas, em especial da esteira, a pressão da chefia e o barulho comprometem a saúde metal do personagem.

B) Na época retratada no texto os trabalhadores já contavam com equipamentos de proteção individual, horas extras, FGTS, periculosidade, entre outros direitos garantidos na legislação.

C) A fábrica em que o personagem trabalha conta com uma esteira mecânica, qual as peças se movem passando pelo trabalhador a certa velocidade, de modo que a máquina determina o tempo que ele tem para apertar o parafuso.

D) O personagem é levado à loucura em razão do trabalho repetitivo e o ritmo acelerado imposto pela esteira.

E) Os locais eram inseguros e insalubres, ou seja, o ruído e a poeira faziam mal à saúde dos operários.

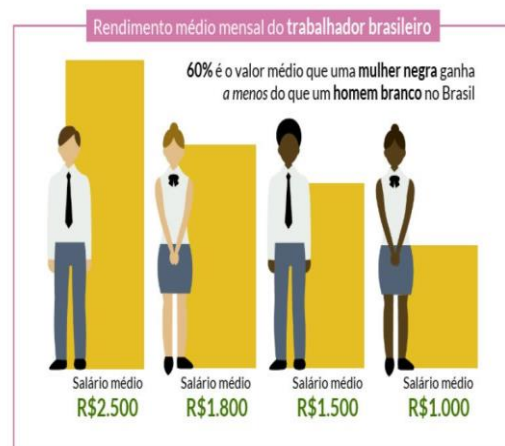
9. Observe as imagens a seguir:

A respeito da relação entre o papel social da mulher e o mercado de trabalho.

Assinale: V= para as alternativas verdadeiras e F= para as alternativas falsas.



\*valores meramente ilustrativos.  
[http://www.sindsegsc.org.br/novidades/noticias/21341/evolucao\\_das\\_mulheres\\_no\\_mercado\\_de\\_trabalho](http://www.sindsegsc.org.br/novidades/noticias/21341/evolucao_das_mulheres_no_mercado_de_trabalho) (acesso em 02/05/2020).



A) ( ) A história do trabalho feminino nos conta que, tradicionalmente, as mulheres recebem quase 30% menos que os homens. E, se a mulher for negra, os salários são ainda menores.

B) ( ) As mulheres procuram conciliar as responsabilidades relacionadas com a sua atividade profissional e as tarefas familiares e domésticas.

C) ( ) As mulheres possuem maior escolaridade que os homens: em 2008, as mulheres ocupadas (nas cidades) tinham em média, 9 anos de estudos, e os homens 8

anos. No entanto, estudar durante mais tempo não garantiu a elas assumir cargos de destaque, tampouco ganhar salário iguais dos homens.

D) ( ) O trabalho feminino sempre foi equiparado ao trabalho masculino. Em nenhum momento da história houve preconceitos e discriminações em relação ao trabalho feminino.

E) ( ) Historicamente as mulheres e aos homens foram se responsabilizando por diferentes atividades no interior das sociedades. Aos homens caberiam prover a família em termos financeiros; e à mulher seria destinado o papel de cuidar da família, dos filhos, dos que ficavam doentes e de todas as demais tarefas domésticas. Essa forma de pensar alimentou a ideia de que haveria um “destino biológico” que deixava uma herança: aos homens, o espaço público, a vida produtiva; e às mulheres, o espaço privado e a vida reprodutiva.

F) ( ) Ao longo da história, houve uma forte contradição: no momento da Segunda Guerra Mundial, os homens das nações envolvidas no conflito foram alistados para servir o país e seguiram para o combate. Porém, a indústria bélica necessitava desenvolver e continuar produzindo armas e munições para atender esse conflito. Se os homens, antes trabalhadores, estavam em campo de guerra, quem poderia trabalhar nessa indústria? As mulheres!

10. A respeito da relação entre o papel social da mulher e o mercado de trabalho, assinale as alternativas corretas:

A) O salário da mulher ainda é proporcionalmente menor do que o dos homens na atualidade, fator que fica ainda mais crítico quando nos referimos às mulheres negras.

B) O trabalho realizado no espaço privado, ou seja, nos lares, muitas vezes não é reconhecido e acaba sendo uma sobrecarga de atividade para as mulheres, em especial para aquelas que acumulam trabalho remunerado e funções no espaço doméstico.

C) A mulher procura conciliar as responsabilidades relacionadas com a sua atividade profissional e as tarefas familiares e domésticas.

D) Atualmente não há que se falar em diferença de gênero.

E) O número de mulheres que ocupam cargos de nível superior e chefia nas empresas supera o de homens, que se tornaram minoria nesses níveis hierárquicos privilegiados.

### **ATENÇÃO ALUNOS 3º SÉRIE DO ENSINO MÉDIO!!**

Após as orientações abordadas no 'Roteiro de Estudos' e o término das Atividades Propostas entregá-las por meio de email, *whatsApp* ou pessoalmente na Unidade Escolar – CEEJA Maria Aparecida Pasqualetto Figueiredo.

Email: [thaiscandido@professor.educacao.sp.gov.br](mailto:thaiscandido@professor.educacao.sp.gov.br)

**OBS.:** Em caso de dúvidas, estou à disposição nos seguintes horários:

Segunda-feira: 18h às 21h.

Terça-feira: 15h às 22h (intervalo 19h às 20h).

Quarta-feira: 8h às 15h (intervalo 12h às 13h).

Quinta-feira: 8h às 15h (intervalo 12h às 13h).

Sexta-feira: 15h às 21h40min (intervalo 19h às 20h).